

WAYEL Electricbikes

> W3



FIVE SRL

Via Cerodolo 4 | 40138 Bologna | Italy

T +39 051 0316272 | [www.wayel.it](http://www.wayel.it) | [info@wayel.it](mailto:info@wayel.it)

Benvenuti nella famiglia dei possessori del W3! Vi guideremo nella scoperta di ogni funzione per un uso corretto e sicuro degli scooter elettrici.

Per garantire la vostra sicurezza, leggete attentamente il presente manuale prima di guidare e assicuratevi di osservare sempre i seguenti requisiti:

- È necessario comprendere appieno le informazioni contenute nel presente manuale, comprese, ma non solo, le relative istruzioni, precauzioni e avvertenze.
- È necessario comprendere appieno il funzionamento e le misure di emergenza relativi agli scooter elettrici.
- Seguire scrupolosamente le etichette di avvertimento degli scooter elettrici **W3**.
- Non ci assumiamo alcuna responsabilità derivante da modifiche non autorizzate, dal mancato utilizzo di parti di ricambio originali o dall'installazione di componenti che influenzano le prestazioni e la sicurezza dello scooter.

*Si prega di contattare il Centro Assistenza Clienti locale per qualsiasi domanda su questo scooter. Saremo al vostro servizio per qualsiasi evenienza. Vi auguriamo un'esperienza di guida sicura e piacevole!*

## Controlli che precedono l'utilizzo

Prima di utilizzare uno scooter elettrico, assicuratevi di controllare i seguenti elementi, in modo da garantire la massima sicurezza in strada.

- ① La stabilità e la flessibilità del manubrio durante la rotazione.
- ② Il funzionamento regolare degli interruttori a destra e sinistra del manubrio.
- ③ Il funzionamento regolare dell'acceleratore.  
Assicurarsi che la pressione degli pneumatici sia regolare. La pressione suggerita è di 26-29 psi per la ruota anteriore e 29-32 psi per la ruota posteriore.
- ④ Controllare la superficie dello pneumatico per verificare la presenza di crepe, danni, usura e foratura o attacco da parte di corpi estranei
- ⑤ La profondità del battistrada deve essere sufficiente (> 0,8 mm).
- ⑥ Se una qualsiasi spia di guasto sul pannello strumenti si attiva dopo l'accensione.
- ⑦ Se la batteria è completamente carica.
- ⑧ Se i fanali anteriori e posteriori, le luci dei freni e i lampeggianti funzionano regolarmente.
- ⑨ Il funzionamento regolare del clacson.
- ⑩ Se gli specchietti posteriori sono puliti. Regolarli ad un'angolazione adeguata.
- ⑪ Se l'olio dei freni è sufficiente e se il manubrio e il sistema frenante funzionano regolarmente.
- ⑫ Per qualsiasi anomalia o problema operativo, si prega di contattare il Centro Assistenza Clienti locale

Per garantire la vostra sicurezza e quella degli altri, vi preghiamo di osservare quanto segue:

- Non guidare dopo aver assunto farmaci, aver bevuto alcolici o in caso di malessere, cosa che potrebbe influire sulla capacità di guida.
- Rispettare le norme del traffico e la segnaletica stradale e verificare in qualsiasi momento le condizioni della strada e dello scooter per evitare pericoli.
- Indossare i dispositivi di sicurezza, come il casco e, se necessario, indumenti protettivi adeguati, come guanti e stivali.
- Prima della guida, eseguire ogni volta un controllo di base, in modo da confermare il funzionamento regolare delle luci, dei freni, la pressione degli pneumatici e del battistrada e controllare che le altre parti non siano allentate o che non ci siano rumori anomali, e recarsi regolarmente presso il Centro di Assistenza locale per la manutenzione.
- Per garantire la vostra sicurezza e quella degli altri, si prega di NON utilizzare gli abbaglianti se le condizioni di luce sono buone. Un uso continuo degli abbaglianti provocherà un disturbo visivo per i veicoli e i pedoni che si trovano sul lato opposto, influenzando così la normale guida.
- Si prega di non effettuare o rispondere a nessuna chiamata durante la guida, poiché ciò potrebbe causare incidenti.

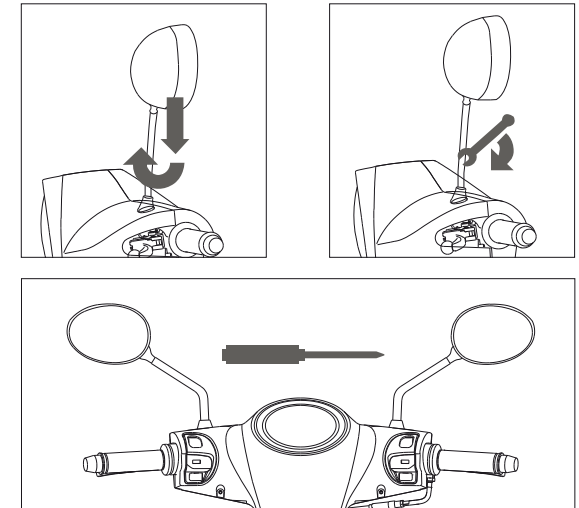
## Installazione specchietti retrovisori

1

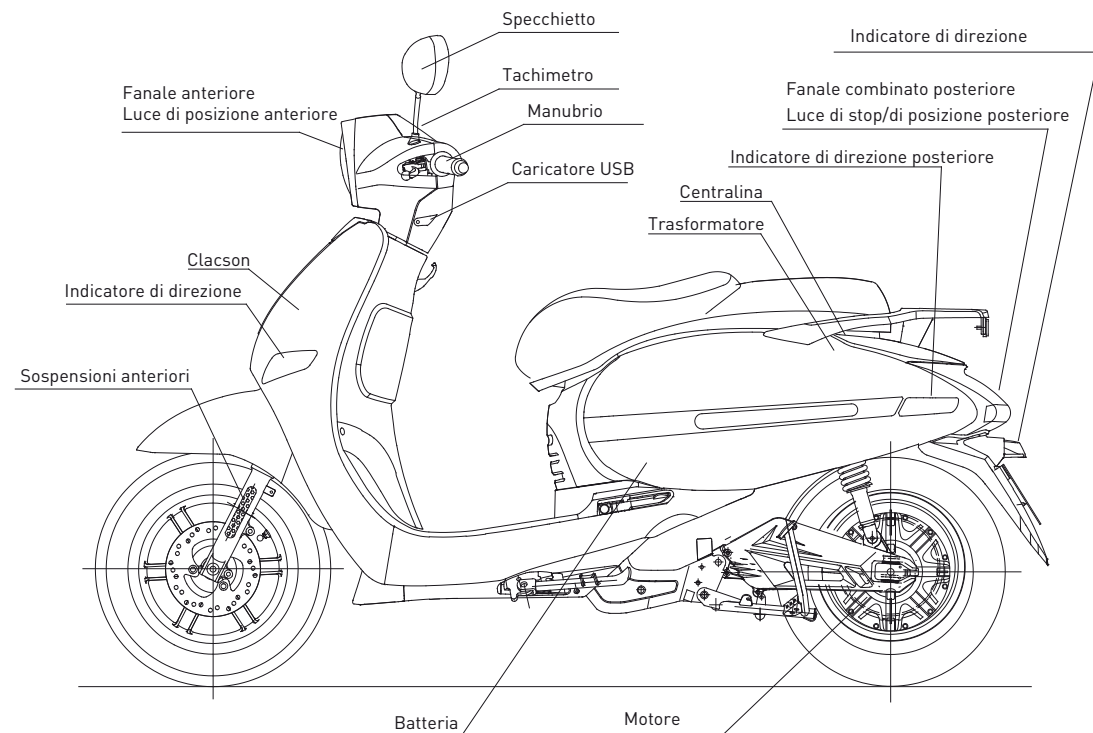
Estrarre lo specchietto destro e sinistro, inserirli nel foro e ruotarli in senso orario nella posizione corretta.

2

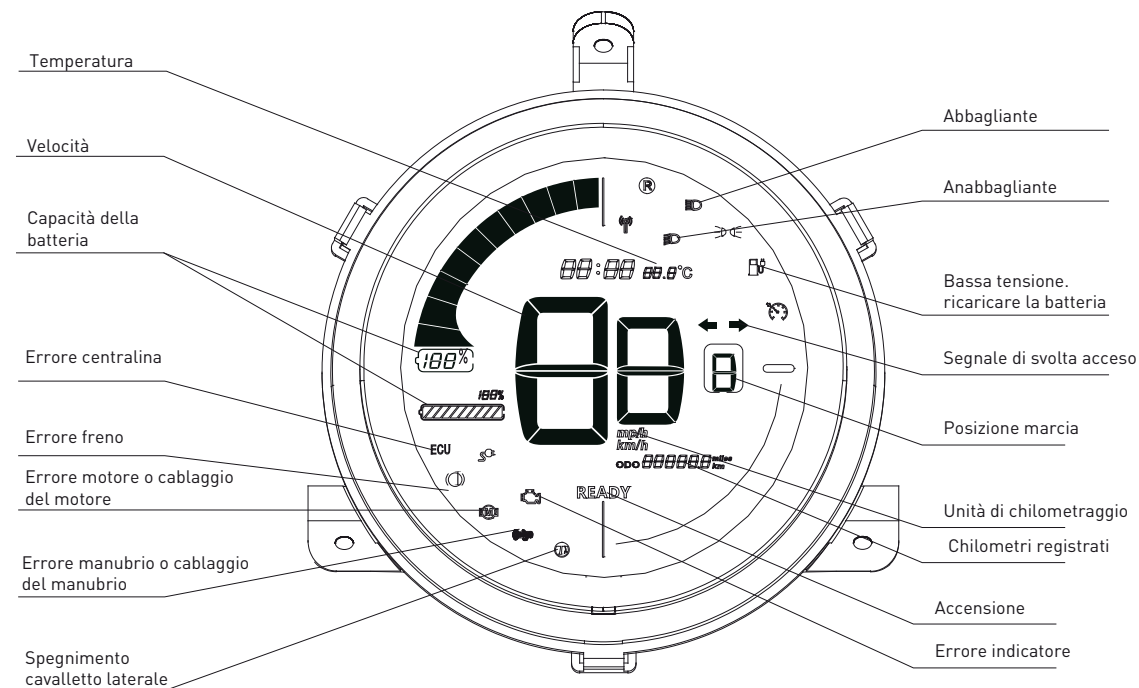
Utilizzare la chiave inglese per fissare il dado, assicurarsi che lo specchietto di sinistra e quello di destra siano allineati e regolati in base alla prospettiva del guidatore.



## DESCRIZIONE DI COMPONENTI E PARTI



## SCHEMA DEL PANNELLO STRUMENTI

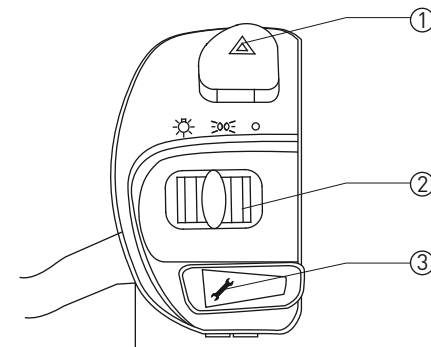


### Dettagli del pannello strumenti

Spia	Funzione
READY	Accensione
↔	Segnale di svolta acceso
BB.θ°C	Temperatura di esercizio del contatore
🔋	Bassa tensione della batteria fino al livello limite
Ⓛ	Spegnimento cavalletto laterale
ECU	Errore centralina
Ⓜ	Errore motore o cablaggio del motore
⚠	Errore freno o cablaggio del freno
🛑	Errore manubrio o cablaggio del manubrio
Ⓟ	Scoter in posizione P

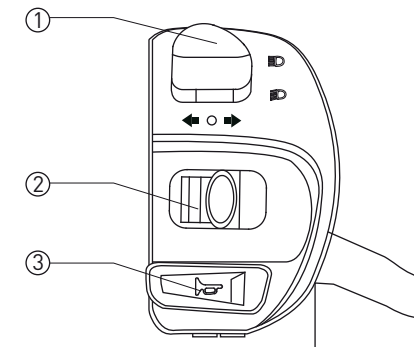
Spia	Funzione
🔌	Bassa tensione. ricaricare la batteria
☞	Abbagliante acceso
🔧	Errore motore, rimuovere l'errore e azionare il motore per 4 minuti, la spia di errore scomparirà automaticamente.
000000 km	Mostra prima il chilometraggio cumulativo e poi il singolo chilometraggio con 0000,0. Interruttori sincroni dell'unità di marcia (miglia/km).
ODO 000000 km	Chilometraggio totale dello scooter. Interruttori sincroni dell'unità di marcia (miglia/km). (ODO è il chilometraggio cumulativo).
Ⓜ	Visualizzazione della posizione della marcia; tempo di guida singolo
Ⓜ	Visualizzazione della velocità, è disponibile l'interruttore km/h & mp/h; interruttore a spina esterno (spento è km/h, acceso è mp/h)
100%	Livello della capacità della batteria

### Comando multifunzioni sinistro

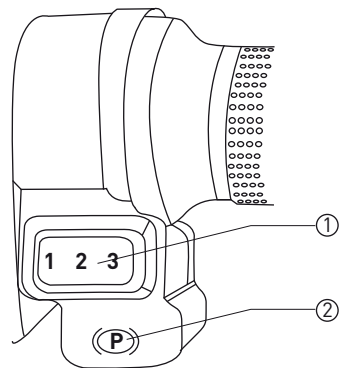


Elemento	Posizione interruttore	Funzioni
①	Lampeggiatore di emergenza	Spingere verso l'alto l'interruttore, tutte le luci si accendono e lampeggiano, stesso display sul contatore
②	Interruttore del fanale anteriore	Spingere a sinistra e a destra per accendere e spegnere il fanale anteriore.
③	Pulsante riparazione	Premere il pulsante "Riparazione" per guidare lo scooter a bassa velocità quando si verificano alcuni errori del motore/centralina.

### Comando multifunzioni destro



Elemento	Posizione interruttore	Funzioni
①	Interruttore abbaglianti-anabbaglianti	☞ Premendo il pulsante si accendono gli abbaglianti
		☞ Premendo il pulsante si accendono gli anabbaglianti
②	Controllo indicatore di direzione	← Indicatore di svolta a sinistra acceso
		→ Indicatore di svolta a destra acceso
③	Controllo clacson	🔊 Clacson acceso



Elemento	Posizione interruttore	Funzioni
①	Livelli di velocità	Premere il pulsante per regolare il livello di velocità, le relative informazioni saranno visualizzate in modo sincrono nel contatore.
②	Posizione Parcheggio	Premere la chiave di accensione per 1 secondo per sbloccare la posizione Parcheggio fino alla scomparsa del segno "P" nel contatore; la funzione di regolazione della velocità è ancora attiva quando si aziona la funzione di Parcheggio; quando l'alimentazione è accesa e si arresta il veicolo, premere il tasto P per 1 secondo per inserire la posizione di Parcheggio che verrà visualizzata contestualmente nel contatore.

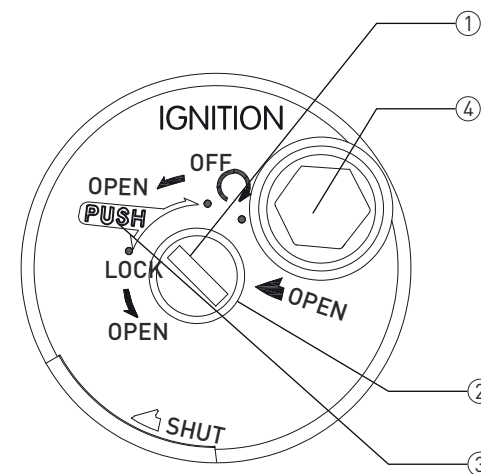
**SUGGERIMENTI:**

Prima di guidare, assicurarsi che il cavalletto elettronico laterale sia represso e ruotare il manubrio per assicurarsi che il relativo blocco sia inserito. Se si preme il pulsante del parcheggio durante la guida, lo scooter si spegne. Pertanto, NON premerlo durante la guida per evitare pericoli causati dall'improvvisa perdita di potenza.

Se il cavalletto elettronico laterale viene estratto durante la guida, lo scooter si spegne. Pertanto, NON estrarlo durante la guida per evitare pericoli causati dall'improvvisa perdita di potenza.

Lo scooter deve essere completamente fermo prima di essere azionato. In caso di anomalie durante la guida, si prega di guidare con cautela o di spingere il veicolo in un luogo sicuro. NON cercare di riavviare lo scooter durante la guida o sulla corsia di marcia in modo da evitare pericoli

**Guida per la chiave di accensione**



① **Attivare l'alimentazione**

Ruotare la chiave in posizione e accendere lo scooter.

**ATTENZIONE:**

1. Assicurarsi che tutte le luci siano in posizione "off", in caso contrario si potrebbe provocare lo spegnimento del veicolo in modalità di protezione della batteria;
2. Se si verifica uno spegnimento di protezione, spegnere le luci, riavviare l'interruttore automatico e riaccendere lo scooter.

② **Aprire la sella**

Girare la chiave a sinistra per aprire la sella.

③ **Blocco e sblocco del manubrio**

1. Ruotare il manubrio a sinistra fino all'arresto;
2. Inserire la chiave e girarla verso sinistra fino alla posizione (**PUSH**), il manubrio è bloccato;
3. Inserire la chiave e girarla verso destra fino alla posizione () , il manubrio è sbloccato.

④ **Stato del foro della chiave**

1. Il foro della chiave è chiuso quando si trova in posizione ();
2. Ruotare la chiave in direzione () , il foro della chiave è in posizione aperta.



## Installare il cavo

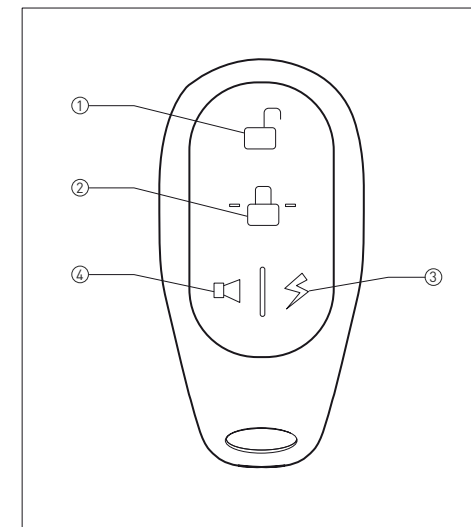
- ① Aprire il cappuccio nella parte superiore dell'alloggiamento della batteria
- ② Allineare il cavo di alimentazione con la freccia bianca sulla presa. Inserire lentamente e premere con forza finché non si sente un "clic".



## Rimuovere il cavo di alimentazione

- ① La spina di alimentazione può essere estratta ruotando l'anello blu della fibbia in senso antiorario e tirandola verso l'alto con forza.
- ② Assicurarsi che le due serie di batterie presentino una differenza di capacità inferiore al 20%, in caso contrario lo scooter entrerà in una condizione di bassa velocità; una singola batteria causerà ugualmente tale condizione di bassa velocità.

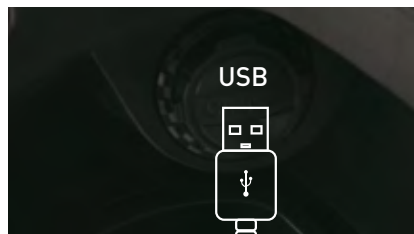
## Come azionare il telecomando intelligente



Con il telecomando intelligente, è possibile bloccare o sbloccare facilmente il proprio scooter elettrico semplicemente premendo il pulsante nel raggio di 50 metri.

- ① **Sbloccare**  
Premere il pulsante di sblocco e il pulsante di avvio rimarrà acceso. Lo scooter entra nello stato di sblocco.
- ② **Bloccare**  
Quando lo scooter è fermo, premere il pulsante di blocco e il pulsante di avvio lampeggerà. Lo scooter entra nello stato di blocco.
- ③ **Accensione da remoto senza chiave**  
Dopo aver sbloccato lo scooter, premere questo pulsante due volte entro due [2] secondi, e lo scooter entrerà nello stato "Acceso" senza chiave.
- ④ **Tasto cerca**  
Premere questo pulsante nel raggio di 50 metri, si udirà un bip per la ricerca dello scooter.

## Guida per l'USB



1. Aprire il coperchio antipolvere della porta di ricarica USB;
2. Collegare il cavo

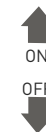
## Guida per la funzione di spegnimento da cavalletto laterale



Il manubrio è a corto di alimentazione, lo scooter non è in grado di essere avviato.



Scooter in posizione ON, lo scooter può essere acceso.



**ON**

Quando l'interruttore principale è su ON, la sorgente di alimentazione principale del veicolo è collegata.

**OFF**

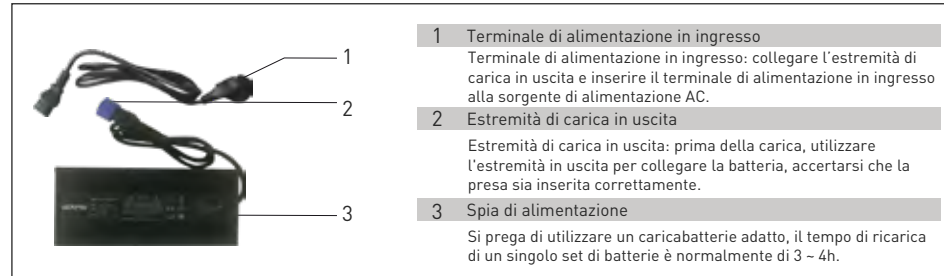
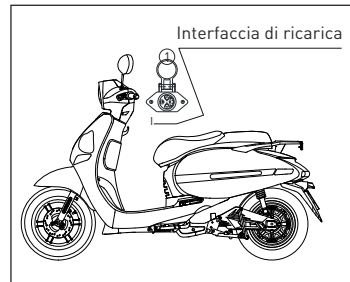
Quando l'interruttore principale è su OFF, la sorgente di alimentazione principale del veicolo è scollegata.



## Come ricaricare la batteria

- ① Inserire la spina del caricabatterie principale nella porta di ricarica dello scooter.

Inserire la spina di alimentazione AC del caricabatterie nella presa di corrente domestica, dopodiché la batteria inizierà a caricarsi e la spia del caricabatterie diventerà rossa. La batteria sarà completamente carica quando la spia del caricabatterie passerà dal rosso al verde.



- ② Estrarre la batteria dallo scooter, inserire la spina del caricabatterie principale nella presa di ricarica della batteria. Inserire la spina di alimentazione AC del caricabatterie nella presa di corrente domestica, dopodiché la batteria inizierà a caricarsi e la spia del caricabatterie diventerà rossa. La batteria sarà completamente carica quando la spia del caricabatterie passerà dal rosso al verde.

**SUGGERIMENTI:**

**Cortocircuito del catodo e dell'anodo all'ingresso della batteria.**

Tenere lontano da bambini, fiamme e fonti di calore. È severamente vietato gettarla nel fuoco; sono vietati movimenti violenti e urti;

Per la carica della batteria è consentito utilizzare solo l'apposito caricabatterie specifico;

Questo prodotto è stato sottoposto a severi controlli prima di lasciare la fabbrica ed è severamente vietato manometterlo. Per qualsiasi domanda si prega di contattare il servizio post-vendita della nostra azienda.

**SUGGERIMENTI:**

**Non esporre la batteria all'acqua ed evitare che venga a contatto con essa.**

Temperatura di carica: 0-45 °C, temperatura di scarica: -20-45 °C;

La capacità della batteria si riduce quando viene collocata in ambienti con basse temperature;

Caricare la batteria dopo che è stata utilizzata e assicurarsi di caricarla prima che la capacità sia inferiore al 20%. Quando la batteria non viene utilizzata per lungo periodo si prega di rimuoverla dallo scooter.

## Conservazione, manutenzione e trasporto

Si prega di caricare la batteria al livello di mezza carica per la conservazione o il trasporto (una volta scarica, caricarla per 3 ore).

Riporla in un ambiente asciutto e ventilato.

La batteria e il caricabatteria devono essere conservati in un ambiente pulito, asciutto e ventilato. Tenerli lontano da materiali corrosivi, fonti di energia e calore;

Condizioni di conservazione: temperatura ambiente -20-35 °C, umidità <65% RH;

Quando si conserva il caricabatterie, scollegarlo dalla batteria.

La regolare manutenzione può migliorare la durata e la sicurezza di guida dello scooter elettrico. Si prega di fare riferimento ai seguenti suggerimenti e di prendersi cura del proprio scooter.

## Pulizia e manutenzione ordinaria

**Pulizia:** per la pulizia si raccomanda di utilizzare acqua pulita e detergente neutro, impiegare panni morbidi e spugne per la superficie;

È vietato l'utilizzo di spazzole metalliche, carta vetrata o simili. Dopo la pulizia, asciugare con panni morbidi.

### SUGGERIMENTI:

Si prega di scollegare l'interruttore dell'aria prima della pulizia.

Non utilizzare un getto d'acqua forte diretto in modo da evitare guasti a parti meccaniche dovuti alla penetrazione di acqua.

**Conservazione:** riporre in un locale asciutto e fresco per ridurre l'esposizione al sole, alla pioggia ed evitare di ridurre la durata di vita a causa di corrosione delle parti. Se lo scooter è inutilizzato per lungo periodo, per evitare la scarica completa della batteria spegnere l'interruttore dell'aria e scollegare il circuito di alimentazione.

Dopo un lungo periodo di inutilizzo, si prega di caricare completamente la batteria prima dell'utilizzo.

## Ispezione periodica e manutenzione

Il nuovo scooter deve essere sottoposto alla prima ispezione e manutenzione presso il Centro di assistenza quando raggiunge i 1.000 km o due mesi (a seconda dell'evento che si verifica per primo). Si raccomanda di sottoporre lo scooter a regolare ispezione e manutenzione presso il Centro di assistenza ogni 3.000 km o sei mesi (a seconda di quale dei due casi si verifichi per primo).

### SUGGERIMENTI:

Si prega di scollegare l'interruttore dell'aria prima della pulizia.

Non utilizzare un getto d'acqua forte diretto in modo da evitare guasti a parti meccaniche dovuti alla penetrazione di acqua.

Una regolare manutenzione può migliorare la durata e la sicurezza di guida dello scooter elettrico.  
Si prega di fare riferimento ai seguenti suggerimenti e di prendersi cura del proprio scooter.

Problema	Cause	Soluzioni
Lo scooter non ha elettricità e la spia READY non è accesa.	La batteria è collegata male. Interruttore dell'aria spento.	Collegare correttamente la batteria alla sua spina Accendere l'interruttore dell'aria.
Ruotando il comando dell'acceleratore dopo l'accensione il motore non gira.	Batteria scarica. Cavalletto laterale non represso. Manopola del freno non rilasciata. Guasto al manubrio. La spina della centralina è allentata Guasto alla centralina	Ricaricare la batteria. Ritirare il cavalletto laterale. Disattivare il tasto parcheggio. Posizionare la manopola del freno nella posizione giusta. Modificare la posizione del manubrio. Ricollegare la centralina. Sostituire la centralina
La velocità è lenta o il chilometraggio è breve.	Batteria scarica. Pneumatico sgonfio. Sovraccarico. Contatto pastiglie freni. Batteria usurata o datata.	Ricaricare la batteria. Gonfiare lo pneumatico e controllare la pressione degli pneumatici prima della guida. Trasportare e tenere un carico appropriato. Cambiare le pastiglie dei freni e controllare l'impianto frenante prima della guida. Sostituire la batteria. Controllare se la spina è inserita bene. Usare il caricabatterie apposito.
La batteria non può essere caricata.	Contatto difettoso della spina del caricabatterie. Utilizzo di caricabatterie sbagliato. Batteria usurata o datata. Bassa tensione della batteria.	Ricollegare la spina Contattare il servizio di assistenza locale per la batteria.

